



Муниципальное бюджетное  
общеобразовательное учреждение  
«Гимназия №97 г.Ельца»



# Культурный дневник обучающей (его) ся \_\_\_ класса

---



## Дорогой друг!

Указом Президента Российской Федерации 2022 год объявлен в нашей стране Годом культурного наследия народов России.

Это очень важно для каждого из нас! Культурное наследие — это то, что действительно переходит из поколения в поколение, то, что нужно обязательно сохранять. При этом оно не передается генетически, поэтому это нужно сохранять, от этого зависит наше будущее.

Д.С. Лихачев отмечал, что культура объединяет все стороны человеческой личности. Нельзя быть культурным в одной области и оставаться невежественным в другой. Уважение к разным сторонам культуры, к разным ее формам — вот черта истинно культурного человека.

Важнейшим признаком культурного человека является преданность родной стране и ее культуре. Ведь не может называться культурным тот человек, который ничего не знает про собственную страну, ее историю, народ, национальные традиции, культуру.

Мы приглашаем тебя принять участие в удивительном проекте. Ты посетишь увлекательные мероприятия, занимательные выставки, увидишь интересные представления, познакомишься с замечательными персонажами и историческими фактами, традициями, культурой нашего родного края. Полученный опыт и знания помогут тебе приобщиться к миру народного искусства, культурному наследию. В этом году мы поможем тебе открыть прекрасный ларец народной мудрости.

Ты сам станешь частью культуры!



**В ЕДИНСТВЕ НАША СИЛА!**



## Культура народов России

Россия – одно из крупнейших многонациональных государств в мире, в котором проживает более 190 народов. Они говорят на двухстах семидесяти семи языках и диалектах. Большинство из них сложились как этнические общности на территории нашей страны и сыграли огромную роль в формировании российской государственности.

Культура каждого народа, проживающего в нашей стране, уникальна, интересна и обладает своим темпераментом и национальными особенностями. Даже самый малочисленный народ имеет свою культуру. Это прежде всего язык, фольклор (сказки, песни, танцы), обычаи, обряды, национальная кухня, одежда, предметы быта и так далее.

Учёные-лингвисты насчитывают в нашей стране примерно двести семьдесят языков и диалектов. Из них на равных учтены и такой язык, как русский, которым владеют более девяносто семи процентов населения нашей страны, и язык негидальцев – маленького народа (менее шестисот человек), живущего на реке Амур.

Визитной карточкой культуры любого народа является национальный костюм. Уникальны и интересны не только покрой, но и цвета костюма, вид головного убора и орнаментальные вышивки на одежде.

«По одежке встречают, по уму провожают». Эта народная мудрость знакома каждому из вас. Но в старину, когда родилась эта поговорка, смысл её был значительно глубже.

Ещё сто лет назад в деревнях по одежке узнавали, откуда человек родом, встречая пришлых людей, догадывались об их занятиях, легко отличали девицу-невесту от «мужней» жены. Так складывалось первое мнение о человеке.



Многонациональная культура народов России проявляется также в различных народных промыслах и ремёслах

Дымковская игрушка — символ Кировской области, подчеркивающий ее насыщенную и древнюю историю. Она лепится из глины, затем обсыхает и обжигается в печи. После этого ее расписывают вручную, каждый раз создавая уникальный экземпляр. Двух одинаковых игрушек быть не может



### Жостовская роспись.

В начале 19 века в одной из подмосковных деревень бывшей Троицкой волости (сейчас — Мытищинский район) жили братья Вишняковы, и занимались они росписью лакированных металлических подносов, сахарниц, поддонов, шкатулок из папье-маше, портсигаров, чайниц, альбомов и прочего. С тех пор художественная роспись в жостовском стиле стала набирать популярность и привлекать внимание на многочисленных выставках в нашей стране и за рубежом.



Хохлома — один из самых красивых русских промыслов, зародившийся еще в 17 веке близ Нижнего Новгорода. Это декоративная роспись мебели и деревянной посуды, которую любят не только ценители русской старины, но и жители зарубежных стран.

Гжель — это один из крупнейших керамических центров русской культуры, известных с XIV века. До сегодняшнего времени сохранили местные жители неповторимый облик керамических изделий, передавая из поколения в поколение свое мастерство. Слово небеса, синяя гладь рек и озер нашей родины сошла на белизну этой посуды.



Огромное количество уникальных народных промыслов и ремёсел существует на бескрайних просторах Сибири и Дальнего Востока. Они продолжают древние традиции заготовки и обработки сырья, изготовления и украшения изделий из меха, шерсти, дерева, бересты, корня кедра и других материалов.

Сохранилось оригинальное искусство обработки бересты у народов Приамурья – нанайцев, ульчей, орочей, удэгейцев, нивхов; изготовление из неё различных вещей для своего хозяйства, в частности, посуды.

Широко известно в нашей стране и мире искусство обработки металлов у народов Северного Кавказа. Например, дагестанское село Кубачи является одним из крупных центров производства кованных и чеканных изделий из меди и латуни. Это разнообразные литые бронзовые котлы, латунные чеканные кувшины и сосуды, декоративные подносы, различные чаши и кубки.



Славен народными промыслами и наш Липецкий край: кружевоплетение, гончарное ремесло, хохламская роспись, валяние из шерсти, лоскутное шитьё, вышивка, лозоплетение, резьба по дереву.

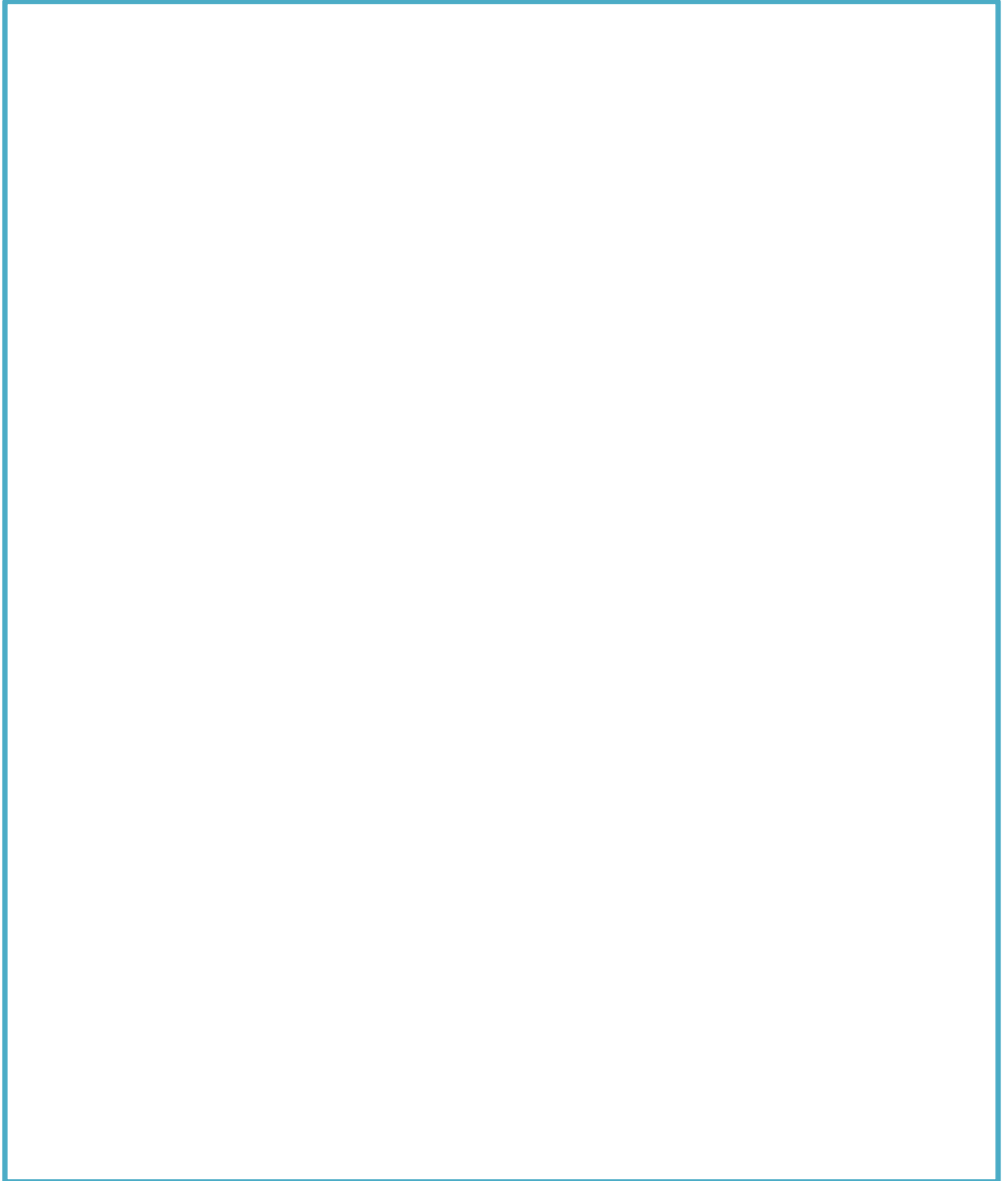
Более подробно познакомиться с культурным наследием Липецкой области ты можешь здесь

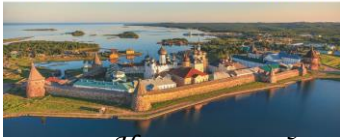
1. Скачай приложение (для чтения QR)
2. Наведи свой смартфон на QR-код и запусти сканирование.
3. Перейди по ссылке.



это персонаж, при  
взгляде на которого в  
голове сразу всплывает  
название

Придумай и нарисуй **маскота**, олицетворяющего собой одну из национальностей народов России. Аргументируй свой выбор.





## Архитектура

Неотъемлемой частью культуры любой страны являются памятники архитектуры, которые являются своеобразными национальными символами.

Филолог Дмитрий Лихачёв отмечал: «Улицы, площади, каналы, отдельные дома, парки напоминают, напоминают, напоминают... Ненавязчиво и ненастойчиво входят впечатления прошлого в духовный мир человека, и человек с открытой душой входит в прошлое. Он учится уважению к предкам и помнит о том, что в свою очередь нужно будет для его потомков. Он начинает учиться ответственности – нравственной ответственности перед людьми прошлого и одновременно перед людьми будущего».

Россия богата памятниками архитектуры, отразившими веки её многовековой истории. Собор Василия Блаженного, Мамаев курган и монумент «Родина-мать», Кирилло-Белозерский монастырь, Нижегородский кремль, Кёнигсбергский кафедральный собор, цитадель Нарын-кала, башня Сююмбике, мечеть Кул-Шариф, Иволгинский дацан и множество других памятников истории и архитектуры, которые находятся в различных уголках нашей страны, являются национальным достоянием для всех жителей нашей страны.

### 17 архитектурных шедевров России, вошедших в список

ЮНЕСКО



Среди памятников архитектуры Липецкой области важное место занимают уникальные образцы церковного зодчества. Особо стоит отметить город Задонск, получивший название «русского Иерусалима». История региона тесно связана с именами видных ученых и творческих личностей – Пришвина, Плеханова, Семенова-Тянь-Шанского, Толстого, Бунина, Жукова. Любителям природы придутся по душе уникальные пейзажи заповедника Галичья гора и невероятное буйство растительности на территории Мещерского дендрария.



1. Сфотографируй понравившееся тебе архитектурное сооружение своего города (другого города, в котором ты бывал(-а)) и размести здесь фотографию.



2. Чем привлекательно, чем запоминается это архитектурное сооружение? Опиши свои впечатления.

---

---

---

---

---

---

---





3. Придумай квест по теме «Архитектурное сооружение моего города» и предложи поиграть в него одноклассникам (для обучающихся 5-11 классов).

**Квест** – это игра, в которой есть сюжет и задания. Цель квеста – выполнить командой задания и прийти к обозначенной цели (в нашем случае – к архитектурному сооружению). Такой поиск можно организовать возле школы, в парке. Обязательное условие – наличие деревьев, кустов, травы. Локации (листы, конверты) с заданиями не обязательно должны быть далеко друг от друга, пусть они даже будут все в поле зрения. Участники все равно наперед не знают, в каком порядке они будут проходить этапы. Квест может быть с разными поисковыми заданиями, главное – они должны быть интересными. Обычно в квесте четыре этапа. Например, такие (но ты можешь придумать содержание каждого этапа и сам(-а)):

**Первый этап.** Понадобятся: конверт, лист бумаги с заданиями кроссворда, лист с самим кроссвордом, ручка, карандаш или фломастер. Кроссворд и задания к нему прячем в конверт. Конверт должен быть в руках ведущего перед началом квеста. Отгаданным ключевым словом кроссворда должно стать название следующего пункта, к которому должны двигаться ребята.



**Второй этап.** Понадобятся: файл, распечатанное изображение архитектурного сооружения (или чего-либо иного, имеющего отношение к архитектуре), распечатанные и вырезанные слова и слоги, прищепки или скрепки, на которые слова и слоги крепятся к кусту. Ищем дерево, рядом с которым растет куст (или отдельно растущий куст). Изображение архитектурного сооружения (или чего-то иного) и текст задания прячем в файл. Файл крепим к дереву или к кусту веревкой, кнопкой, скотчем. Слова и слоги крепим к кусту прищепками в произвольном порядке (не обязательно все вешать на виду, чтобы было интереснее!); несколько из них прячем вглубь куста. Отгаданное название архитектурного сооружения должно стать следующим пунктом, к которому направятся твои одноклассники.

**Третий этап.** Понадобятся: файл, распечатанное изображение скульптуры (фонтана, игровой площадки, спортивной площадки, т.е. того, что есть в парке или возле школы), конверт с заданием, несколько спичечных коробков или капсул от киндер-сюрприза, распечатанные подсказки и несколько пустых записок, которые прячутся в спичечные коробки. В файл кладем изображение скульптуры (фонтана, игровой площадки, спортивной площадки), текст задания (какую-то загадку) и крепим его к дереву. Коробков должно быть больше, чем подсказок. В некоторых будут записки с подсказками, а в некоторых – пустые листики бумаги. Это усложнит процесс поиска и сделает его интереснее. Коробки прячем тщательно, для этого желательно поискать высокую траву. Спичечные коробки можно заменить капсулами [от киндер-сюрпризов](#). Результат разгадки: пункт дальнейшего следования.



**Четвертый этап.** Понадобятся: файл с изображением искомого архитектурного сооружения (но изображение разрезано на части), конверт с распечатанным заданием (собрать все [пазлы](#) в целое), несколько одинаковых кусочков картона с буквами (названием этого архитектурного сооружения). На каждом кусочке картона – одна буква. Из букв ребятам нужно составить слово «школа» или «библиотека», или «музей» (то здание, которое они ищут), предварительно собрав изображение этого архитектурного сооружения из [пазлов](#).

**Финалом** квеста [становится обнаружение](#) искомого архитектурного сооружения и, возможно, награждение ребят (может быть, маленькими изображениями этого сооружения, календариками с его фотографиями и т.д.).

Помести здесь фото одноклассников, играющих в квест, придуманный тобой.



# Музей и культурное пространство ГИМНАЗИСТОВ

*«Музей есть не собрание вещей, а  
собрание лиц; деятельность его  
заключается не в накоплении  
мертвых вещей, а в возвращении  
жизни останкам отжившего,  
восстановлении умерших, по их  
произведениям, живыми  
деятелями...»*

Н.Ф. Федоров

Слово "музей" происходит от греческого *museion* и латинского *museum* – храм муз, место, посвященное наукам и искусствам.

Музеи возникли в 15-16 вв. С развитием Интернета появляются виртуальные музеи, существующие только в электронном виде, а также превосходные панорамы и экскурсии, записанные на дисках. Что тоже, согласитесь, очень удобно. Ведь эту запись можно посмотреть, не выходя из дома и никуда не выезжая! Но все же, говоря о музее, мы подразумеваем в первую очередь учреждение для собирания, хранения и последующего показа публике ценных экспонатов.



# Елецкий городской краеведческий музей

Музей в городе существует с 1901 года. Основателем считается студент московского университета Н.М. Гусельников. Первоначальная цель музея была в содействии начальному обучению в школе. Во время революционных действий в Ельце музей был уничтожен и вновь открылся в качестве музея наглядных пособий при отделе народного образования 6 сентября 1918 года.

Его инициаторами являлись писатель М.М. Пришвин и учительница А.Н. Сафонова. В 1919 году музей был разграблен в результате нашествия войск Мамонтова. В 1922 году после восстановления — открыт как Елецкий пролетарский музей. С 1927 года экспозиция строится преимущественно на краеведческом материале и музей именуется музеем местного края. Осенью 1941 года фонды вынужденно эвакуировали. Ущерб превысил 390 тыс. руб. В 1946 году экспозиция была восстановлена, и музей принял своих посетителей в здании, где располагается в настоящее время. В 1971 году музей занесен в книгу почета Липецкой области и по сей день пользуется большой популярностью.

**Здание(я):** Бывший дом купца I гильдии А.Н. Заусайлова — памятник истории и архитектуры XIX века.

## *Основные экскурсии:*

*Обзорная экскурсия по залам краеведческого музея*

*Природа Елецкого края*

*Елец — защитник земли русской*

*Елец в составе Российской империи*

*Ельчане в годы Отечественной войны 1812 года*

*Елец — купеческий*

*Из истории елецких сословий*

## *Виртуальная экскурсия*



Муниципальное бюджетное учреждение культуры "Елецкий городской краеведческий музей".

**Адрес:** 399770, Липецкая область, г. Елец, ул. Ленина, 99

**Телефон:** +7 (47467) 4-17-74, +7 (47467) 2-23-77, +7 (47467) 2-23-76



# Елецкий городской краеведческий музей. Музей Воинской Славы

*Структурное подразделение МБУК «ЕГКМ» «Краеведческий музей, Музей Воинской Славы», КИЦ (Культурно-исследовательский центр), ПИЦ (Правово-информационный центр) начал свою работу 9 мая 2020 года.*

*Он располагается в бывшем здании Елецкого отделения Государственного банка, расположенном в центральной части города и построенном в 1914 году. Здание является объектом культурного наследия регионального значения и представляет особую историческую ценность.*

*Музей включает в себя несколько экспозиционных пространств:*

- зал «900 лет служения Отечеству»;
- зал-трансформер «О войне написано не все»;
- зал временных выставок;
- зал военной кинохроники.



**МБУК «ЕГКМ» «Краеведческий музей, Музей Воинской Славы»**

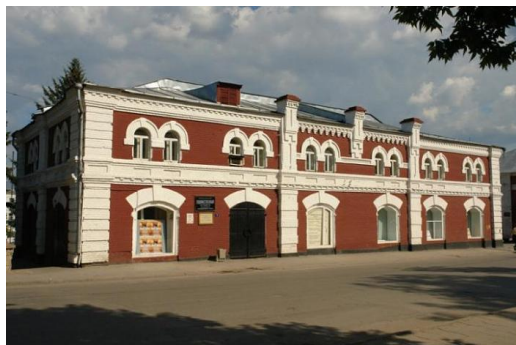
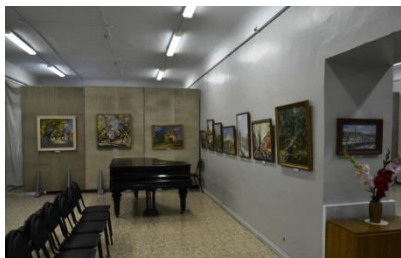
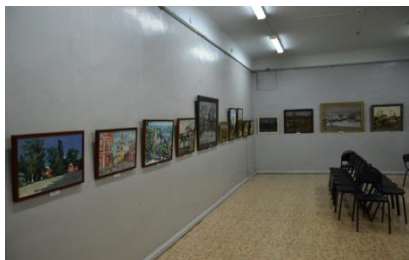
**Адрес:** 399770, Липецкая область,  
г. Елец, ул. Ленина, 81

**Телефон:** +7 (47467) 6-10-19

# Художественный отдел «Елецкого городского краеведческого музея»

Художественный отдел был открыт в декабре 1981 г. в старинном здании конца XIX века на бывшей Торговой площади (ныне площадь Ленина) в самом центре города. Первый этаж - выставочный зал местных художников, второй занимает экспозиция картин их знаменитых земляков.

В четырех залах второго этажа размещена постоянная экспозиция. Здесь можно увидеть произведения западноевропейской и русской живописи XVIII-XX вв. Среди них полотна таких известных живописцев, как Айвазовский, Верещагин, Киселев, Каменев, Поленов, наших земляков Мешкова, Волкова, Космина и Ульянова. Кроме картин, можно посмотреть выставку керамики и стекла XVIII-нач.XX веков. На первом этаже художественного отдела проходят различные выставки живописи, графики, декоративно-прикладного искусства, скульптуры, фото, которые постоянно меняются.



Художественный отдел  
муниципального бюджетного  
учреждения культуры "Елецкий  
городской краеведческий музей".

**Адрес:** 399770, Липецкая область,  
г. Елец, ул. Советская, 70  
тел: +7 (47467) 2-91-82

## Дом-музей Т.Н.Хренникова

10 сентября 2000 года состоялось торжественное открытие первого в стране дома-музея Т.Н. Хренникова. В одном из своих интервью Тихон Николаевич сказал: «Это нонсенс, что при жизни мне открыли музей...». И тут же добавил: «Для меня самое святое место на земле - мой родной и любимый город Елец. С ним связаны моё детство и юность. С ним связана жизнь самых дорогих и милых моему сердцу людей. В Ельце прошли мои школьные годы, в нем произошло мое первое знакомство с музыкой, здесь пережил я радость и волнение первых концертных выступлений со своими детскими сочинениями. В



этом строгом и трудовом городе впервые рождалось и зрело во мне желание отдать накопившиеся силы моим дорогим соотечественникам. Здесь, в Ельце, покоряли мое сознание подростка откровения первых больших чувств: юношеская любовь, дружба. Здесь я вырос духовно и определил свое отношение к окружающему миру».

Большую помощь при создании экспозиции оказал сам Тихон Николаевич. В настоящее время, за небольшим исключением, в доме сохранена его историческая планировка.

В экспозиции музея размещены предметы, принадлежавшие Тихону Николаевичу. Наиболее ценные среди них: рукописи, клавиры, партитуры, книги с автографами композитора, фотографии, картины, грамзаписи, предметы обихода и т.п., подаренные им, а так же родственниками и почитателями его таланта во время посещения родного и любимого города Ельца и в частности дома-музея Т.Н. Хренникова.

Дом-музей композитора радушно открывает свои двери для гостей и жителей города Ельца, для всех, кто желает познакомиться с детством и юностью Тихона Николаевича Хренникова, с его творческой биографией. Музей проводит обзорные и тематические экскурсии, консультации. Посетителям предлагается прослушивание лекций, аудиозаписей, просмотр видеофильмов.



Муниципальное бюджетное учреждение культуры «Дом-музей Т.Н.Хренникова».

Адрес: 399770, Липецкая область, г. Елец,  
ул. Маяковского, 16  
Телефон: (47467) 4-9476



# Музей народных ремесел и промыслов

Музей народных ремесел и промыслов открылся 18 мая 2007 года в здании, построенном Елецким купцом, последним владельцем табачной фабрики Александром Николаевичем Заусайловым. Основные направления музея: сохранение в городе находящихся на грани исчезновения ремесел и промыслов, способствовать их развитию и возрождению, росту интереса к культуре и народному творчеству; создание еще одного объекта для проведения научной работы, организации туризма и массового отдыха. На протяжении веков город Елец славился своими умельцами, искусными ремесленниками, кружевным и гончарным промыслами, кожевенным и кузнечным делом, деревянным зодчеством и резьбой по дереву, ткачеством, удивительными рояльными гармошками. Экспозиции музея знакомят с ремеслами и промыслами древнего города, а также с творчеством современников.

Залы музея знакомят посетителей с кожевенным, кузнечным, гончарным, валяльным промыслами, Елецкой рояльной гармоникой, лозоплетением, резьбой по дереву, ткачеством, вышивкой, плетением лаптей. Наибольшей популярностью пользуется зал всемирно известного елецкого кружева, в котором можно увидеть, как под звон коклюшек рождается кружевной узор. В музее также можно познакомиться с техникой ткачества, бисероплетения, лоскутного шитья, тряпичной куклы, прессованной флористики, послушать звучание елецкой рояльной гармоникой. Среди множества посетителей в музее побывал фотохудожник из Франции (г. Сен-Бревен) Жорж Азра. В книге отзывов он написал: "Все дети мира должны посетить этот музей", а также сказал "Город Елец настолько интересен, что один день пребывания в нем стоит того, чтобы приехать из Парижа!

Здание построено из красного кирпича (до 1918 года) по проекту архитектора Вильфорта, в стиле модерн. На нем в качестве декора используется майоликовая плитка, панно - пеликан над гнездом - символ материнства и детства, т.к. здание строилось под ясли-приют для детей работниц табачной фабрики.



Муниципальное бюджетное учреждение культуры «Музей народных ремесел и промыслов».

**Адрес:** 399770, Липецкая область, г. Елец, ул. Ленина, 99

**Телефон:** (47467) 4-0587, **Факс:** (47467) 4-0587



В центре старинного города Ельца, во дворе здания "Музея народных ремесел и промыслов", что на улице Ленина, работает МАСТЕРСКАЯ ЕЛЕЦКОЙ РОЯЛЬНОЙ ГАРМОНИ. Городские власти выделили эти помещения в надежде на возрождение одного из интереснейших народных промыслов, которыми так богат и знаменит этот древний город. Наряду с елецкими кружевами, коваными и гончарными изделиями, Елец (и его окрестности) все знают как родину "елецкой рояльной гармонии", известной теперь не только в России и ближнем зарубежье, но и во всём мире. Ведь этот инструмент находится под защитой UNESCO, он прямой предок итальянского аккордеона.

В силу множества причин гармонный промысел сошел на нет, мастеров становилось всё меньше и меньше. Некому стало передавать свои знания и опыт. Спрос на гармони тоже стал падать - не модна стала гармонь... Но нельзя на минорной ноте закончить повествование о судьбе этого удивительного инструмента!

А мажорный аккорд прозвучал в исполнении семьи Матюхиных! Николай Афанасьевич (сын знаменитого гармониста-рояльщика Афанасия Ивановича Матюхина), Константин и Илья (внуки), решили возродить традиции старых мастеров, продолжить дело, начатое дедом и отцом.



**КОНТАКТЫ:**

Липецкая область, г. Елец, ул. Ленина, 68.  
+7 (919) 250-03-99

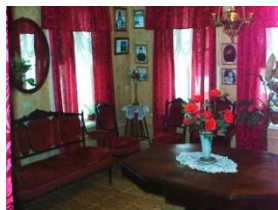
## Дом-музей И.А.Булнина



Литературно-мемориальный музей И. А. Бунина появился в Ельце 4 июня 1988 года. Открытию музея предшествовала двадцатилетняя поисковая работа. Известно, что в Ельце Бунин проживал по разным адресам. Для музея был выбран дом, где будущий нобелевский лауреат прожил более трех лет в годы учебы в Елецкой мужской гимназии.

Здесь бережно хранят уникальные документы, личные вещи Бунина, книги с его автографами, труды Ивана Алексеевича, переведенные на языки народов мира.

Экспозиция музея пополняется за счет новых книг, фотографий, ксерокопий и документов. Появляются новые исследования, книги о писателе. Музейщиками подготовлена крупная экспозиция по генеалогическому древу рода Буниных, годах учебы юного гимназиста, поездках и встречах писателя.



Муниципальное бюджетное учреждение культуры «Дом-музей И.А.Булнина».

**Адрес:** 399770, Липецкая область, г. Елец, ул. Горького, 16  
**Телефон:** (47467) 2-43-22, (47467) 2-43-29

## Дом-музей Н.Н.Жукова



Дом-музей Н. Н. Жукова (1908-1973гг.) – Народного художника СССР, члена-корреспондента Академии художеств, Почетного гражданина г. Ельца, впервые открыл свои двери для посетителей 12 декабря 1992г.

В этом одноэтажном бревенчатом доме художник провел свои детские и юношеские годы. Здесь, как он выразился однажды, прошла «сердцевина жизни». Архитектура здания типична для многих небогатых домов второй половины XIX века.

Большая часть жизни и творчества художника прошли в Москве, но именно в Ельце он всегда мечтал видеть свой музей.

Единственный в России дом-музей Н. Н. Жукова существует на Елецкой земле вот уже более 20 лет. В день его открытия семьей художника, его супругой Альбиной Феликсовной и детьми были переданы личные вещи Николая Николаевича, а также богатейшая коллекция подлинных работ мастера.

Экспозицию музея открывает мемориальная комната, в которой воссоздана типологическая обстановка второй половины XIX века, здесь экспонируются вещи, принадлежавшие семье Жуковых, документы, семейные фотографии.

Музейная коллекция особенно ценна тем, что все работы мастера – подлинные. Привлекает внимание часть экспозиции, посвященная Великой Отечественной войне.

Большое впечатление производят теплые и трогательные рисунки Николая Жукова на тему семьи, детства, а также работы, привезенные им из различных зарубежных поездок.

Музей сотрудничает с дочерью художника А. Н. Жуковой-Полянкой, которая является хранителем мемориальной мастерской своего отца в Москве. Коллекция дома-музея постоянно пополняется за счет фондов этой мемориальной мастерской. Организуются временные выставки работ Н. Н. Жукова, как в стенах дома-музея, так и в других культурных и образовательных учреждениях города.



Муниципальное бюджетное учреждение культуры «Дом-музей Н.Н.Жукова».

**Адрес:** 399770, Липецкая область, г. Елец, ул. 9-го Декабря, 42

**Телефон:** (47467) 2-31-02

**Какие музеи ты знаешь еще?**

---

---

---

---

---

---

**В каких музеях России тебе удалось побывать? Опиши свои впечатления**

---

---

---

---

---

---

**Напиши названия выставок, которые ты посетил(а) в 2022 году?**

---

---

---

---

---

---

**Твои впечатления о выставке, которая понравилась тебе больше всего:**

Напиши, как называется выставка

---

Опиши увиденное

---

---

---

---

---

---



Нарисуй на листе бумаги схему запомнившейся тебе экспозиции музея. На схеме пронумеруй ее элементы. Сфотографируй рисунок и помести фотографию в дневник. Подготовь краткую подпись к каждому элементу схемы экспозиции.

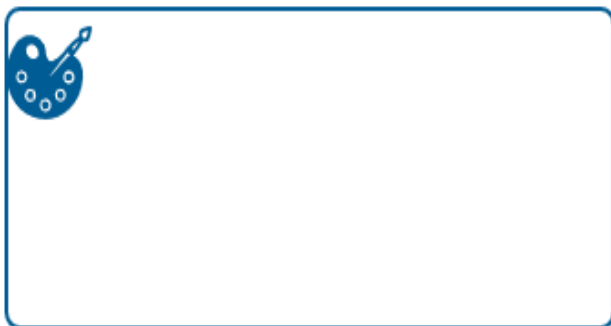
---

---

---

---

---



1. \_\_\_\_\_
2. \_\_\_\_\_
3. \_\_\_\_\_
4. \_\_\_\_\_
5. Ит.д.

Как ты думаешь, какого музея не хватает твоему городу? Почему? Придумай и опиши какой-либо необычный музей. Что в нем можно было бы увидеть?

## Чтение — вот лучшее учение!

А.С.Пушкин

*В культуру России входят не только народные сказания, обряды, ремёсла, но и произведения писателей и поэтов, композиторов и музыкантов.*

*Мы живем в век знаний. Нас окружает океан информации. Политика, наука, финансы, техника, строительство - ни одна отрасль жизни не может существовать без информации. Информацию ищут, хранят, защищают, передают, копируют, уничтожают. Чтобы не утонуть в этом океане знаний, ученые всего мира ищут универсальную форму для хранения и поиска информации.*

*На сегодняшний момент это самый доступный, простой и надежный источник информации. Книга - это еще и очень древний источник информации, ей около 2,5 тыс. лет. А предысторией книге послужили сказки, легенды, оды, но все запомнить было сложно. Тут-то и пришли на помощь ленточки, узелки, а потом зарубки и наконец, рисунки.*

*Сама книга появилась в виде свитков листов папируса, подклеенных один к другому, в Древнем Египте (1 век до н.э.). Она могла достигать 1000 м в длину. Книжки себе позволить могли лишь аристократы. На смену папирусу пришел пергамент, более грубый, но прочный и дешевый. Бумагу изобрели китайцы. Этот дешевый писчий материал сделал книгу доступной для населения.*

*Первая печатная книга появилась в 1454 г. в Майнце, в Риме - в 1464 г, в Париже - в 1470, в Валенсии - в 1474, в Лондоне - в 1476, в России - в 1564г.*

*Книга постепенно проникает во все слои населения и становится распространителем новых идей, руководством к действию. Теперь это и учебник, и работа, и развлечение. Книга - это такой предмет, который все знают с детства. Для одних она стала близким другом, а для других до сих пор остается таинственной незнакомкой.*

*Если бы библиотечная книга могла рассказать нам о своей собственной жизни. О том, как она ждет своего читателя, как бывает рада побывать у вас в гостях, как устает стоять без движения на полке... Не заставляйте книгу скучать, приходите в библиотеку!*



# Централизованная библиотечная система города

*Система городских библиотек основана в 1975 году. В нее входят: центральная городская библиотека им. М. Горького, 9 библиотек-филиалов и 3 детские библиотеки.*



**Детская библиотека им. А. С. Пушкина**  
ул. Горького, 107

**«Центральная городская библиотека  
им. М. Горького»**



ул. Мира, 102

**Библиотека филиал №1  
имени М. Салтыкова-Щедрина**

ул. Пушкина, 37а







Какие книги ты предпочитаешь читать: классические, детективные, фантастические, фэнтези или какие-либо еще? Обоснуй свой ответ.

---

---

---

---

---

---

---

---



Какую книгу, по-твоему, лучше воспринимает современный человек: бумажную, электронную книгу, аудиокнигу? Поясни свой ответ.

1. Аудиокнига	
2. Электронная книга	
3. Бумажная книга	





# Театр в моей жизни

*«Весь мир – театр, где женщины,  
мужчины – все актёры».*

Шекспир Вильям

Понятие «Театр» произошло от греч. «theatron» - что в буквальном переводе означает место для зрелищ, само зрелище. Идея о театре появилась в Древней Греции. Его рождение связано с обрядовыми играми, посвященными богам-покровителям земледелия: Деметре, ее дочери Корре, Дионису. Дионис, считался богом творческих сил природы, виноделия, а в последствие и вовсе назван богом поэзии и театра. На посвященных ему праздниках, распевали торжественные карнавальные песни, ряженная свита устраивала праздничное шествие, мазала лицо винной гущей, надевала маски и козлиные шкуры. Вот отсюда театр и получил свое начало. Из обрядовых игр выросли жанры: трагедия и комедия, являющиеся основой драматургии. Интересен тот факт, что в греческом театре все роли играли только мужчины. Актёры, которых на сцене было двое, выступали в огромных масках и на котурнах (обувь на высокой платформе). Декораций не было. Женщины допускались на представления в исключительных случаях и сидели, как правило, отдельно от мужчин.

В настоящее время, являясь неотъемлемой частью культуры, театр становится досугом, без которого не может обойтись современный человек. Мы приглашаем посетить представления, которые перенесут тебя в удивительный мир сказок и приключений, где добро обязательно побеждает зло, мир настоящих героев и верных друзей, мир, будоражащий фантазию и побуждающий задуматься.



# БЕНЕФИСУСЬ

## ЕЛЕЦКИЙ ДРАМАТИЧЕСКИЙ ТЕАТР

Театральным традициям Ельца более ста пятидесяти лет. Уже в первой половине XIX века здесь существовал профессиональный драматический театр, основателем которого был дворянский род Стаховичей. С тех пор судьба Елецких театров (а их было четыре) менялась, и в 1948 году последний драматический театр прекратил существование.

Спустя сорок пять лет, в декабре 1993 года, театр обрел второе дыхание, продолжил свою историю в прекрасно сохранившемся до наших дней здании городского театра, построенном в 1911 году при содействии тех же Стаховичей.

Днем рождения театра считается 24 декабря 1993 года. Именно в этот день глава администрации города Ельца В. А. Соковых подписал постановление о возрождении городского драматического театра.

Театр родился как разряд творческой энергии артистов из города Алма-Ата под руководством замечательного режиссера и актера Владимира Назарова.

С его именем связана эпоха возрождения театральной истории города, ставшие легендой спектакли. Он создал театр яркого актерского ансамбля, сильной режиссуры, классического репертуара.

20 февраля 1994 года – первое публичное выступление Елецкого драматического театра «Бенефис» на сцене МХАТ им. Чехова (новая сцена) в рамках «ПЕРВОГО ФЕСТИВАЛЯ» театров малых городов России, организатором которого стал Государственный Театр Наций.

Спектакль «Мысль» (режиссер В. Назаров) стал не только Московской премьерой театра «Бенефис», но и ознаменовал собой открытие в Ельце собственного городского театра.

Богатое творческое прошлое нашего театра позволяет говорить о том, что у «Бенефиса» есть свои традиции, свой неповторимый театральный почерк, фирменный стиль.

За время его существования увидела свет целая галерея великолепных спектаклей по пьесам Островского, Тургенева, Андреева, Чехова, Гоголя, Достоевского, Мольера, Шекспира, Стивенсона, Кальдерона, Вампилова.



Сегодня театр возглавил молодой талантливый режиссер Радион Букаев.



Бережно сохраняя художественные традиции труппы, он расширяет ее творческие возможности, не боится рискнуть, взять для постановки неожиданный материал, использовать по-новому сценическое пространство. Новые планы, проекты, сотрудничество с новыми яркими режиссерами.

Так что жизнь в Театре «Бенефис» продолжается!

### *АФИША*



**Муниципальное автономное  
учреждение  
«Драматический театр города  
Ельца «Бенефис»**

**Наш адрес: Липецкая обл.,  
г. Елец, улица Комсомольская, д. 83  
тел.: 8 (47467) 2-25-00**







Вспомни, какой спектакль (балет, опера, оперетта) произвел на тебя самое сильное впечатление. Почему? Что особенно тебя впечатлило: игра актеров, музыка, декорации, сюжет?

---

---

---

---

---

---

---



Если бы тебе представилась возможность выбрать: быть сценаристом, режиссером, актером, костюмером или композитором спектакля, что бы ты выбрал (-а)? Почему? Что бы ты для этого спектакля написал (-а) (поставил (-а), сыграл (а), сшил (-а), сочинил (-а))? Как? При помощи кого (чего)?

---

---

---

---

---

---

---







## Увлекательные и запоминающиеся выходные

У каждого из нас есть свои интересы, симпатии, увлечения, разочарования и радости. В процессе жизни мы приобретаем собственные убеждения и взгляды на мир, людей и на самих себя. Все это составляет наш внутренний духовный мир. Духовные богатства не даются человеку при рождении. Каждый из нас способен сам творить и создавать свой духовный мир.

### ЗАДАНИЯ



1. Сфотографируйся в интересном месте, в котором ты провел свой выходной день. Размести здесь эту фотографию.



2. Напиши, чем тебе запомнился этот выходной день, что интересного, полезного он принес.

---

---

---

---

---

---

---

---



3. Укажи, какой (-ие) интересный (-е) сайт (-ы), посвященный (-е) деятельности музыкантов, художников, архитекторов, дизайнеров, скульпторов и пр., ты сумел (-а) найти в этот выходной день.

---

---

---

---

---



4. Какой интересный фильм (мультфильм) ты посмотрел в этот выходной день? Напиши, что можно о нем рассказать одноклассникам.

---

---

---

---

---



5. Куда бы ты хотел отправиться в следующий выходной? Составь план маршрута.



## «Поклонимся великим тем годам...»

22 июня 1941 года на нашу Родину напали немецкие фашисты. Началась Великая Отечественная война. Ты знаешь, что она продолжалась четыре года.

Нелёгким был путь к победе. Прогревели великие битвы: битва под Москвой, Сталинградская, битва на Курской дуге. 250 дней не сдавался врагу героический Севастополь. 900 дней в страшной блокаде держался мужественный Ленинград. Отважно сражался Кавказ. На Украине, в Белоруссии, в других местах громили захватчиков грозные партизаны. Миллионы людей, в том числе и дети, трудились у заводских станков и на полях страны. Советские люди (Советский Союз – так называлась в те годы наша страна) делали всё, чтобы остановить фашистов. Даже в самые тяжёлые дни они твёрдо верили: «Враг будет разбит! Победа будет за нами!»

И вот настал момент, когда наступление захватчиков было остановлено, Советская армия повернула вспять вражеские войска, принесла освобождение СССР, многим странам Европы, вошла в Берлин – столицу фашистской Германии. Пришел день Победы!







*Помести здесь фотографии своих прадедушек, прабабушек (и/или их товарищей), связанные с событиями Великой Отечественной войны*



Проект «2022-Год культурного  
наследия народов России»  
в МБОУ «Гимназия №97 г.Ельца»

Как называется проект Вашего класса,  
подготовленный к Году культурного наследия  
народов России?

---

---

Какие наиболее интересные формы  
представления культуры народов  
России подготовила команда Вашего класса?

---

---

Что нового о культуре отдельных народов РФ  
узнал(а) ты в ходе работы над проектом?

---

---

Какой проект к Году культурного наследия  
народов России хотел бы подготовить лично ты?

---

---

Способствует ли знание культуры других  
народов твоему развитию? Как именно?

---

---

---

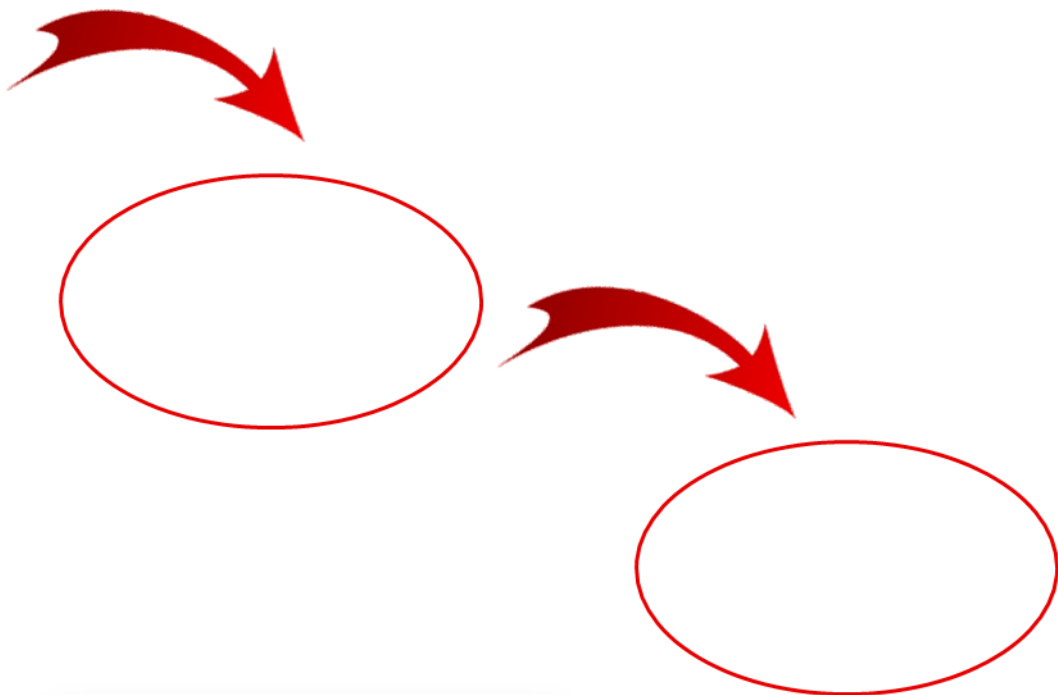
---



# Индивидуальный культурный маршрут путешественника

Вот мы и на финише. Давай вспомним твой маршрут.  
Впиши названия мест, в которых ты побывал (-а) в  
этом году.

## СТАРТ



# Индивидуальный культурный маршрут путешественника



**ФИНИШ**



*Если необходимо, добавь в культурный маршрут дополнительные части.*

*Желаем тебе новых маршрутов, встреч и открытий!*

